



REPUBLIQUE DEMOCRATIQUE DU CONGO



BANQUE MONDIALE

**MINISTRE DES RESSOURCES HYDRAULIQUES ET DE  
L'ELECTRICITE**

**CELLULE D'EXECUTION DES PROJETS-EAU**

**« CEP-O »**



**PROJET D'ACCES, DE GOUVERNANCE ET DE  
REFORME DES SECTEURS DE L'ELECTRICITE ET  
DE L'EAU « AGREE »**

**Rapport trimestriel d'activités  
OCTOBRE – DECEMBRE 2024**

**Février 2025**

## ABREVIATIONS

AGREE : Projet d'Accès, de Gouvernance et de Réforme des Secteurs de l'Electricité et de l'Eau  
ANO : Avis de Non-Objection  
ANSER : Agence Nationale d'Electrification et des Services Energétiques en Milieux rural et Périurbain  
APD : Avant-Projet Détaillé  
APS : Avant-Projet Sommaire  
ARE : Autorité de Régulation du secteur de l'Electricité  
ARSPE : Autorité de Régulation du Service Public de l'Eau  
CDUK : Cellule de Développement Urbain de Kinshasa  
CEP-O : Cellule d'  
CI : Cellule Infrastructures  
CNPP : Centre Neuro-Psycho-Pathologique  
COPIREP : Comité de Pilotage de la Réforme des Entreprises du Portefeuille de l'Etat  
CPPR : Country Portofolio Performance Review  
DANO : Demande d'Avis de Non-Objection  
DAO : Dossier d'Appel d'Offres  
DAS : Direction d'Assainissement du ministère de l'Environnement et Développement Durable  
EIES : Etude d'Impact Environnemental et Social  
EPA : Eau Potable et Assainissement  
ETD : Entité Territoriale Décentralisée  
FONAK : Fonds d'Assainissement de Kinshasa  
IDA : Association Internationale pour le Développement (International Development Association)  
INPP : Institut National de Préparation Professionnel  
MRHE : Ministère des Ressources hydrauliques et Electricité  
NA : Non Applicable  
NO : Non-Objection  
OCE : Office Congolais de l'Eau  
OFID : OPEC Fund for International Development (Fonds de l'OPEP pour le Développement International)  
PAD : Document d'Evaluation du Projet (Project Appraisal Document)  
PAR : Plan d'Action de Réinstallation  
PASEA : Programme d'Accès aux Services d'Eau et d'Assainissement en RDC  
PDMRUK : Projet de Développement Multisectoriel et de Résilience Urbaine de Kinshasa  
RASKIN : Régie d'Assainissement de Kinshasa  
RDC : République Démocratique du Congo  
SNEL : Société Nationale d'Electricité  
STBV : Station de Traitement de Boues de Vidange  
STEP : Systematic Tracking of Exchanges in Procurement  
TDR : Termes de Référence  
UCM : Unité de Coordination et de Management des Projets du ministère des Ressources hydrauliques et Electricité  
UNIKIN : Université de Kinshasa  
UPEP : Unité Provinciale d'Exécution des Projets  
USD : Dollar des Etats Unis

# TABLE DES MATIERES

## Table des matières

ABREVIATIONS .....	2
TABLE DES MATIERES.....	3
I. IDENTIFICATION DU PROJET .....	4
II. RESUME EXECUTIF .....	5
III. CONTEXTE DU PROJET.....	7
3.1. Composantes du projet.....	7
3.1.1. Restructuration du projet .....	8
IV. ETAT D'AVANCEMENT DES ACTIVITÉS DU PROJET .....	10
V. SUIVI DES ACTIVITÉS DE PASSATION DES MARCHÉS AU 31 DECEMBRE 2024....	19
5.1. Introduction .....	19
5.2.....	19
5.2.1. Evaluation en nombre des activités inscrites dans le PPM.....	19
5.2.2. Evaluation en valeur des activités inscrites dans le PPM.....	20
5.3.3. Activités dont le processus de passation des marchés n'a pas démarré .....	21
5.3.4. Activités en cours de passation de marchés.....	22
5.3.5. Marchés signés .....	24
VI. SUIVI DE LA GESTION FINANCIÈRE AU 31 DÉCEMBRE 2024 .....	26
6.1. Etat des décaissements au 31 décembre 2024 (en Dollars américains).....	26
6.2. Décaissements Année fiscale (01 juillet 2024 – 30 juillet 2025) en USD.....	26
6.3. Engagements.....	26
VII. SUIVI-EVALUATION DU PROJET .....	27
7.1. Monitoring des activités du Projet par géoréférencement.....	27
7.2. Suivi du cadre des résultats.....	29
VIII. SYNTHÈSE .....	35
8.1. Principales difficultés rencontrées dans l'exécution des Projets et solutions préconisées... 35	
8.2. Recommandations.....	35
A la CEP-O.....	35
Au Gouvernement : .....	35
A la Banque mondiale .....	36
8.3. Conclusion .....	36
IX. ANNEXES .....	37

## I. IDENTIFICATION DU PROJET

Titre du Projet	Projet d'Accès, de Gouvernance et de Reformes des Secteurs de l'Electricité et de l'Eau « AGREE »
Référence	P173506
Numéro Crédit	N° 7066-ZR
Numéro Don	N° D989-ZR
Agences d'Exécution	<ul style="list-style-type: none"> <li>• <b>Unité de Coordination et de Management de Projets du ministère des Ressources Hydrauliques et de l'Electricité (UCM)</b></li> <li>• <b>Cellule d'Exécution des Projets – Eau (CEP-O)</b></li> </ul>
Date de signature de l'Accord	1 <sup>er</sup> juin 2022
Date de mise en vigueur	18 mai 2023
Date de Clôture	30 septembre 2029
Budget Global	600 millions USD dont Crédit IDA : 300 millions et Don IDA : 300 millions
Objectif de Développement du Projet	<ul style="list-style-type: none"> <li>(i) Etendre l'accès aux services d'électricité et d'eau potable basés sur les énergies renouvelables dans des zones urbaines et périurbaines sélectionnées de la RDC,</li> <li>(ii) Améliorer la performance commerciale des sociétés d'électricité et d'eau, et</li> <li>(iii) Renforcer la capacité d'institutions provinciales et nationales sélectionnées dans les secteurs de l'électricité, de l'eau et de l'assainissement.</li> </ul>
Zones d'intervention	Kinshasa, Kananga, Mbuji-Mayi, Goma, Butembo, Beni, Tshikapa, Bukavu, Gbadolite <b>Avec le volet Eau : Kananga et Goma</b>
Principaux Bénéficiaires	Les utilisateurs productifs, les installations sanitaires et éducatives, les bâtiments administratifs provinciaux dans les zones urbaines et périurbaines ciblées (Kinshasa, Kananga, Mbuji-Mayi, Goma, Butembo, Beni, Tshikapa, Bukavu, Gbadolite) ainsi que la SNEL, la REGIDESO et les principales agences nationales d'électricité, d'eau et d'assainissement et de réforme (ARSPE, OCE, ARE, ANSER, COPIREP, MRHE, DAS et MP).
Nombre de bénéficiaires	2 500 000
Composantes	<ol style="list-style-type: none"> <li>1. Gouvernance et performance des sociétés publiques d'électricité et d'eau (66 millions)</li> <li>2. Renforcement institutionnel et régulation du Secteur (47 millions de dollars US)</li> <li>3. Expansion de l'accès basée sur le secteur privé (Communautés inclusives et résilientes (247 millions de dollars US)</li> <li>4. Expansion de l'accès basée sur le secteur public avec la participation du secteur privé (240 millions de dollars US)</li> <li>5. Contingence d'Intervention d'urgence (0 million de dollars)</li> </ol>

## II. RESUME EXECUTIF

Les principales informations ou faits marquants de la période couverte par le présent rapport (d'octobre à décembre 2024) se présentent comme suit :

- **Mission de supervision de la Banque mondiale au cours de la période du 16 septembre au 04 octobre 2024** : Une mission de la Banque mondiale a été effectuée à Kinshasa du 16 septembre au 04 octobre 2024 pour superviser la mise en œuvre du projet d'Accès, Gouvernance et Réforme des secteurs de l'Electricité et de l'Eau (AGREE). Les objectifs de la mission étaient de : (i) faire le suivi de la mise en œuvre des activités du projet ; (ii) appuyer l'avancement des dossiers en vue d'assurer un décaissement appréciable pour l'année fiscale en cours ; (iii) appuyer l'avancement des activités d'électrification par opérateurs privés des villes de Kananga, Mbuji-Mayi et Kabinda et (iv) appuyer la préparation du plan d'action d'accélération de l'accès à l'électricité dans le cadre de l'initiative COMPACT Energétique.

Dans le cadre de la composante 1 : **Composante 1 - Gouvernance et performance des sociétés d'électricité et d'eau (SNEL et REGIDESO)**, il a été relevé de faibles progrès au niveau de l'assistance technique pour la transformation de la REGIDESO, avec le recrutement de l'expert- métier en appui à la transformation digitale de la REGIDESO. Le recrutement des autres experts-métiers pour appuyer la transformation de la REGIDESO n'est toujours pas effectif. Le COPIREP et la REGIDESO ont été priés d'accélérer les processus de recrutement à achever dans le meilleur délai. Concernant les activités d'amélioration de performance de la REGIDESO, aucun avancement n'est à signaler. Un plan d'action avec des responsabilités claires a été adopté afin d'avancer rapidement dans la réalisation de ces activités ;

Pour ce qui est de la composante 4 : **Expansion de l'accès par le secteur public avec la participation du secteur privé**, il a été relevé en ce qui concerne les activités du secteur de l'eau que malgré des progrès constatés, des retards d'au moins deux mois ont été enregistrés dans la préparation des appels d'offres pour les travaux à Goma Ouest et à Kananga. Étant donné que les activités de la composante 4 ont été identifiées comme prioritaires pour atteindre les objectifs du projet en matière d'accès à l'électricité et à l'eau, qu'elles génèrent un impact visible et qu'elles sont essentielles pour accélérer le décaissement des fonds, la mission a recommandé fortement à UCM et à CEP-O de tout mettre en œuvre pour rattraper le temps perdu. Il est crucial de garantir un décaissement des fonds au premier trimestre de l'année 2025 ;

- **Restructuration du projet** : La restructuration du projet a été sollicitée par le Ministre des Finances une première fois à travers sa lettre n°0820/CAB/MIN FINANCES/PP/KKO/2024 du 10 mai 2024 avec pour objectif de redimensionner le financement, réduire sa complexité et accélérer le rythme de son exécution. Une requête complémentaire a été adressée à la Banque en date du 27 juillet 2024 pour prendre en compte les activités supplémentaires intégrant la préparation du programme Grand-Inga, abandonnant ainsi l'option de redimensionnement du financement par le maintien de son montant total (600 millions USD). Ledit amendement a été signé le 03 décembre 2024, actant ainsi la modification de l'accord de financement du 1<sup>er</sup> juin 2022.
- **Les études techniques en cours dans les deux grandes villes** :
  - **AEP Kananga** : Les études techniques se poursuivent avec le Groupement SGI STUDIO GALLI INGENERIA SRL - SGI STUDIO GALLI INGENERIE SUARL. L'avenant n°2 a été signé en date du 09 août 2024 suivant les TDR

amendés (prenant en compte l'option de déplacer le captage de la rivière Lubi vers la rivière Lulua). L'ordre de service a été notifié le 15 août 2024, le DAO définitif attendu pour le 31 décembre 2024 pour le lot 1<sup>1</sup> et le 15 janvier 2025 pour le lot 2<sup>2</sup> ; à ce jour, seul l'APD du lot 1a relatif à la nouvelle usine (Zone sud) a été réceptionné le 17 janvier 2025 ;

- **AEP Goma-Ouest** : Le Dossier d'appel à propositions (DAP) a été soumis à la Banque pour avis de non-objection, le 30 octobre 2024 ; les commentaires de la Banque du 20 décembre 2024 sur les aspects techniques et socio-environnementaux ainsi que sur l'évaluation des risques sécuritaires sont en train d'être pris en compte.
- Goma-Est : Le DAO pour Fourniture et pose des conduites de refoulement DN800 Mont Goma Bushara à Goma Est a été soumis à l'ANO de la Banque le 05 novembre 2024 ; les commentaires de la Banque du 23 janvier 2025 sur les aspects techniques et socio-environnementaux ainsi que sur l'évaluation des risques sécuritaires sont en train d'être pris en compte.
- Le rapport sur l'évaluation des risques sécuritaires est disponible depuis le 27 janvier 2027 et sera intégré dans la DAP et le DAO
- La DAP et le DAO revus compte tenu des commentaires de la Banque seront transmis à la Banque le 07 février 2025.
- La situation financière du projet n'a pas évolué. Le décaissement effectué sur ce financement concerne l'avance au compte désigné domicilié à la RAWBANK d'un montant égal à USD 4 000 000 au titre des volets Eau et Assainissement, représentant 3,3% de l'allocation actuelle.

---

<sup>1</sup> - Zone Nord : Travaux de génie civil et montage des équipements du système existant de production Tshibatshi et l'augmentation de capacité de 50.000 m<sup>3</sup>/jour, y compris pose de conduites d'adduction et/ou construction et réhabilitation des réservoirs de stockage

- Zone Sud : Travaux de génie civil et montage des équipements du nouveau système de production LULUA d'une capacité de 75.000 m<sup>3</sup>/jour, y compris pose de conduites d'adduction et/ou construction des réservoirs de stockage

<sup>2</sup> Travaux de réhabilitation et extension des réseaux de distribution primaire, secondaire et tertiaire et/ou construction et réhabilitation des réservoirs de stockage, y compris réhabilitation et pose des branchements et bornes fontaines

### III. CONTEXTE DU PROJET

Le Gouvernement de la République Démocratique du Congo a sollicité de l'IDA des fonds au titre de financement d'un nouveau projet dénommé Projet d'Accès, de Gouvernance et de Réforme des secteurs de l'Electricité et de l'Eau (AGREE) dont l'objectif de développement du projet est :

- (i) d'étendre l'accès aux services d'électricité et d'eau basés sur les énergies renouvelables dans certaines zones urbaines et périurbaines de la RDC ;
- (ii) d'améliorer la performance commerciale des services d'électricité et d'eau, et
- (iii) de renforcer la gouvernance des secteurs de l'électricité, de l'eau et de l'assainissement.

Le projet vise à déployer à plus grande échelle l'accès à l'électricité, à l'eau potable et à l'assainissement à base renouvelable dans les villes ciblées dans les zones d'intervention de la Banque mondiale, tout en améliorant la gouvernance et la performance des services publics et en renforçant les capacités des institutions publiques.

Le projet couvre les 13 villes provinciales suivantes, situées dans 10 provinces : Kinshasa, Kikwit, Bandundu, Tshikapa, Kananga, Mbuji-Mayi, Mwene-Ditu, Kabinda, Bukavu, Goma, Butembo, Beni et Bunia ainsi que leurs structures administratives.

#### 3.1. Composantes du projet

---

Avant la restructuration, le Projet AGREE comportait 5 composantes ci-après dont les activités seront mises en œuvre par les agences d'exécution indiquées en regard de chacune de ces composantes, avec UCM et CEP-O comme agences fiduciaires du projet, UCM assurant en plus la coordination générale du Projet :

- **Composante 1 : Gouvernance et performance des Services d'Electricité et d'Eau :**
  - Sous-composante 1.1 : Amélioration de la Gouvernance de la SNEL ;
  - Sous-composante 1.2 : Amélioration de la performance commerciale de la SNEL ;
  - Sous-composante 1.3 : Gouvernance, Décentralisation et performance du secteur de l'Eau.
- **Composante 2 : Renforcement des Institutions et Soutien au développement :**
  - Sous-composante 2.1 : Assistance Technique aux gouvernements provinciaux ;
  - Sous-composante 2.2 : Assistance technique aux agences centrales sectorielles ;
  - Sous-composante 2.3 : Appui au Développement de la Planification et des Investissements ;
  - Sous-composante 2.4 : Appui pour la mise en œuvre du projet.
- **Composante 3 : Développement de l'accès basé sur le Secteur Privé :**
  - Sous-composante 3.1 : Électrification descendante de deux capitales provinciales (Kananga et Mbuji-Mayi) ;
  - Sous-composante 3.2 : Soutien financier pour l'électrification ascendante par des opérateurs privés du secteur de l'Electricité ;
  - Sous-composante 3.3 : Soutien financier aux opérateurs privés du secteur de l'Eau.

- **Composante 4 : Expansion de l'Accès à l'Électricité et à l'Eau par le Secteur Public avec implication du privé :**
  - Sous-composante 4.1 : Réhabilitation de certains périmètres du Réseau de distribution de SNEL (Kinshasa et Gbadolite) ;
  - Sous-composante 4.2 : Réhabilitation et Expansion de l'Approvisionnement en Eau dans les villes sélectionnées (Kananga, Butembo et Beni, ainsi que l'accès aux services d'assainissement à Bukavu et potentiellement à Goma) ;
  - Sous-composante 4.3 : Développement du Capital Humain dans certaines villes.
- **Composante 5 : Intervention d'Urgence Contingente.**

La CEP-O assurant principalement la mise en œuvre de la sous-composante 4.2, en travaillant en étroite collaboration avec les Régies Provinciales de l'Infrastructure et la REGIDESO au Nord Kivu et au Kasai Central.

### 3.1.1. Restructuration du projet

La restructuration du projet a été sollicitée par le Ministre des Finances une première fois à travers sa lettre n°0820/CAB/MIN FINANCES/PP/KKO/2024 du 10 mai 2024 avec pour objectif de redimensionner le financement, réduire sa complexité et accélérer le rythme de son exécution. Une requête complémentaire a été adressée à la Banque en date du 27 juillet 2024 pour prendre en compte les activités supplémentaires intégrant la préparation du programme Grand-Inga, abandonnant ainsi l'option de redimensionnement du financement par le maintien de son montant total (600 millions USD).

En effet, les conclusions cristallisées dans les aide-mémoires des missions de supervision du projet AGREE effectuées en novembre 2023 et en mars 2024, prévoient les axes suivants pour la restructuration du projet :

1. *La suppression de l'utilisation des cinq (5) Conditions Basées sur la Performance (PBC) posées au financement effectif de certaines activités de la composante 1, pour réduire la complexité du projet sans toutefois dénaturer son objectif de développement ;*
2. *L'intégration dans la composante 3.1 du projet du cofinancement par l'Agence Française de Développement (AFD) portant sur l'électrification de la ville de Kabinda, chef-lieu de la province du Lomami, dans le cadre du programme « Scalling Mini-Grid » (SMG) ;*
3. *La réduction du champ d'action du projet, par la renonciation à la possibilité d'électrification d'une troisième ville avec les fonds IDA dans le cadre du programme « Scalling Mini-Grid » (SMG) avec la Société Financière Internationale (SFI) et réduction correspondante des fonds alloués à cette sous-composante ;*
4. *L'optimisation de l'assistance technique objet de la composante 2, par la réduction de l'assistance technique aux provinces ;*
5. *La réaffectation des ressources du projet pour renforcer les institutions nationales, par la réaffectation d'une partie des fonds de l'assistance technique aux provinces à la construction ou réhabilitation d'un bâtiment pour le MRHE et les institutions sectorielles (Cabinet du ministre, ANSER, ARE, OCE, UCM) ;*
6. *Le financement des études de planification pour l'électrification nationale, et plus généralement des études en vue de la préparation des projets futurs, des études de développement des sites hydroélectriques et de l'appui au développement des outils de*



pilotage du secteur de l'électricité (y compris les Plans directeurs, les normes, la réglementation complémentaire, les codes des réseaux) ;

7. *La suppression de la composante 3.3* relative à l'appui aux opérateurs privés du secteur de l'eau ;
8. *L'augmentation du budget dédié à l'eau potable*, par l'accroissement du budget d'un montant de douze millions de dollars américains pour l'activité de construction d'une usine de traitement d'eau à Goma-Ouest ;
9. *La rationalisation des activités en faveur des écoles et centres de santé*, par la suppression d'une sous-composante spécifique pour les activités relatives aux services d'électricité et d'eau et assainissement aux écoles et centres de santé, lesdites activités pouvant être soutenues dans le cadre du Fonds Mwindi ;
10. *L'appui à la préparation du programme Grand-Inga* et au financement des investissements pour l'accès à l'électricité dans la zone autour du Grand-Inga ;
11. *Le financement du coût des indemnités des personnes affectées par les activités du projet* au moyen du crédit du projet, à hauteur de dix millions de dollars américains, dont la mobilisation incombe jusque-là à la RDC conformément au Procès-verbal de négociation de l'accord de financement du 28 février 2022 ;
12. *Appui logistique à la RDC pour la préparation du projet hydroélectrique Régional Ruzizi III.*

Ledit amendement a été signé le 03 décembre 2024, actant ainsi la modification de l'accord de financement du 1er juin 2022.

## IV. ETAT D'AVANCEMENT DES ACTIVITÉS DU PROJET

Les principales activités réalisées dans le cadre du projet sont regroupées par sous-composante, et se présentent comme suit :

N°	Activités	Montant engagé ou prévisionnel en USD	Etat d'avancement au 31.12.2024	Perspectives
<b>Sous-composante 1.3 : Amélioration de la Gouvernance et de la performance de REGIDESO (Reforme - COPIREP)<sup>3</sup></b>				
1.	ZR-CEP-O-414354-CS-CQS / Audit de la liste des instances officielles (IO) et ayant droits (AD), la révision des critères d'éligibilité des IO et AD, appui à la préparation de l'arrêté fixant les conditions d'éligibilité et révision de ladite liste sur base de nouveaux critères	300 000,00	<ul style="list-style-type: none"> <li>▪ TDR soumis à la NO de la BM le 14 mars 2024 et commentaires de la BM obtenus le 25 juin 2024</li> <li>▪ TDR amendés contenant les commentaires de la BM envoyés au COPIREP le 25 juin 2024</li> </ul>	<ul style="list-style-type: none"> <li>▪ Activité à réaliser par le COPIREP (ensemble avec celle relative à la SNEL)</li> </ul>
2.	ZR-CEP-O-414359-CS-INDV / Consultant individuel Expert en Ressources Humaines au sein de la REGIDESO	188 400,00	<ul style="list-style-type: none"> <li>▪ Non démarré</li> </ul>	<ul style="list-style-type: none"> <li>▪ Termes de référence attendus à fin Janvier 2025</li> </ul>
3.	ZR-CEP-O-414363-CS-INDV / Consultant individuel Expert en Gestion des projets au sein de la REGIDESO	188 400,00	<ul style="list-style-type: none"> <li>▪ Non démarré</li> </ul>	<ul style="list-style-type: none"> <li>▪ Termes de référence attendus au cours de la première quinzaine de février 2025</li> </ul>
4.	ZR-CEP-O-414356-CS-INDV / Consultant individuel devant occuper le poste de Directeur National du digital et technologies de l'information au sein de la REGIDESO	188 400,00	<ul style="list-style-type: none"> <li>▪ Contrat signé depuis le 9 mai 2024</li> <li>▪ Montant du contrat pour la 1<sup>ère</sup> année : 90 000 USD</li> <li>▪ Prestations en cours depuis le 1<sup>er</sup> juin 2024</li> </ul>	<ul style="list-style-type: none"> <li>▪ Poursuite des prestations</li> </ul>
5.	ZR-CEP-O-414364-CS-INDV / Consultant individuel Expert en Exploitation au sein de la REGIDESO	188 400,00	<ul style="list-style-type: none"> <li>▪ Non démarré</li> </ul>	<ul style="list-style-type: none"> <li>▪ Termes de référence attendus au cours de la première quinzaine de février 2025</li> </ul>
6.	Recrutement d'un Expert en Ingénierie pour le renforcement des capacités à la REGIDESO SA.	188 400,00	<ul style="list-style-type: none"> <li>▪ Termes de référence disponibles</li> </ul>	<ul style="list-style-type: none"> <li>▪ Transmission des termes de référence par la CEP-O au COPIREP pour revue avant le lancement de la procédure de sélection</li> </ul>
7.	AT pour la digitalisation de la REGIDESO et ENF	1 000 000,00	<ul style="list-style-type: none"> <li>▪ Non démarré</li> <li>▪ Des séances de travail sont organisées entre le Consultant mis à disposition par la Banque mondiale et les Experts de</li> </ul>	<ul style="list-style-type: none"> <li>▪ Finaliser la feuille de route de l'activité</li> </ul>

<sup>3</sup> Nécessité d'harmoniser les vues entre la REGIDESO et le COPIREP sur l'approche de renforcement des capacités attendue des Experts à recruter. Lettre adressée à la REGIDESO avec copie au COPIREP sollicitant la mise à disposition des termes de référence afin de lancer le processus (Lettre CEP-O/AGREE/82/2025 du 13 janvier 2025)

N°	Activités	Montant engagé ou prévisionnel en USD	Etat d'avancement au 31.12.2024	Perspectives
			la REGIDESO afin d'élaborer la feuille de route pour la digitalisation	
8.	Assistance technique à la REGIDESO SA pour la réduction des eaux non facturées (activité transférée de KIN-ELENDIA)	750 000,00	<ul style="list-style-type: none"> <li>DP lancée dans le cadre du projet Kin Elenda transmise aux candidats repris sur la liste restreinte, le 04 décembre 2024</li> </ul>	<ul style="list-style-type: none"> <li>Processus de passation des marchés annulé. L'activité devant être intégrée dans celle relative à la digitalisation</li> </ul>
9.	Formation de quelques agents de la REGIDESO en gestion des projets	150 000,00	<ul style="list-style-type: none"> <li>Non démarré</li> </ul>	<ul style="list-style-type: none"> <li>Termes de référence attendus au cours de la première quinzaine de février 2025</li> </ul>
10.	Elaboration du manuel d'investissement de la REGIDESO	50 000,00	<ul style="list-style-type: none"> <li>Non démarré</li> </ul>	<ul style="list-style-type: none"> <li>Termes de référence attendus au cours de la première quinzaine de février 2025</li> </ul>
<b>Sous-composante 2.2 Assistance Technique aux Agences Sectorielles Centrales<sup>4</sup></b>				
11.	Assistance technique pour appuyer le MRHE à A) mener une revue organisationnelle pour améliorer l'efficacité, B) campagne de diffusion de la loi sur l'eau et l'électricité et aide à l'élaboration des arrêtés C) développer de nouveaux programmes sur, entre autres, l'efficacité énergétique et la cuisson propre, D) assistance technique aux régies provinciales des infrastructures et autres AT pertinentes	400 000,00	<ul style="list-style-type: none"> <li>Non démarré</li> </ul>	<ul style="list-style-type: none"> <li>Feuille de route de mise en œuvre de cette activité sera discutée au cours de la réunion entre la CEP-O et le cabinet du MRHE projetée au 07 février 2025</li> </ul>
12.	Appui au recrutement du personnel clé de l'ARSPE (financement du processus de recrutement, prise en charge de la firme de recrutement)	200 000,00	<ul style="list-style-type: none"> <li>Non démarré</li> </ul>	<ul style="list-style-type: none"> <li>Activité à annuler et budget à utiliser pour l'équipement des bureaux de l'ARSPE</li> </ul>
13.	Conception, fourniture, intégration et implémentation du Progiciel de gestion intégrée pour la gestion des opérateurs par ARSPE	600 000,00	<ul style="list-style-type: none"> <li>Non démarré</li> </ul>	<ul style="list-style-type: none"> <li>Activité à programmer au cours de l'année</li> </ul>
14.	Services de conseil et formation à l'OCE pour un système SIG pour l'octroi de permis d'eau (allocation et gestion)	500 000,00	<ul style="list-style-type: none"> <li>Non démarré</li> </ul>	<ul style="list-style-type: none"> <li>Activité à programmer au cours de l'année</li> </ul>

<sup>4</sup> Lettre adressée au Directeur de cabinet du MRHE transmettant la liste des activités tout en sollicitant une séance de travail (lettre CEP-O/AGREE/81/2025 du 13 janvier 2025)

N°	Activités	Montant engagé ou prévisionnel en USD	Etat d'avancement au 31.12.2024	Perspectives
15.	Achat d'équipements hydrométéorologiques pour bassins pilotes pour l'OCE	500 000,00	▪ Non démarré	▪ Activité à programmer au cours de l'année
<b>Sous-composante 2.3 : Planification et Développement des Investissements et Assistance Technique aux Opérateurs</b>				
16.	Service de consultants pour élaborer les mesures d'application de la loi sur l'eau (modalités d'extraction des eaux, normes de potabilité, etc.)	500 000,00	▪ Non démarré	▪ Activité à programmer au cours de l'année
17.	AT aux opérateurs pendant la mise en œuvre pour un soutien opérationnel (également sur la VBG)	75 000,00	▪ Non démarré	▪ Activité à programmer au cours de l'année
18.	Etudes de préfaisabilité/faisabilité en vue de préparer des projets futurs du secteur de l'eau	1 750 000,00	▪ DANO à l'IDA sur les termes de référence, le 1 <sup>er</sup> octobre 2024	▪ ANO de l'IDA attendu de l'IDA
<b>Sous-composante 4.2 Réhabilitation et Expansion de réseaux de distribution d'eau à Kananga, Butembo et Beni et d'assainissement à Bukavu et Goma</b>				
<b>AEP KANANGA</b>				
19.	ZR-UCM-226946-CS-CDS / Recrutement d'un consultant chargé de l'élaboration des études APD et DAO de la ville de Kananga  ▪ <b>Contractant :</b> <b>Groupement SGI STUDIO GALLI INGENIERIA SRL - SGI STUDIO GALLI INGENIERIE SUARL</b> ▪ Date de signature : 25 mai 2023 (avenant n°1 : 15 décembre 2023 et avenant n°2 : 09 août 2024) ▪ Date de début : 06 juillet 2023 ▪ Date de clôture : 15 janvier 2025 (suivant avenant n°2)	671 300,00	▪ <b><u>Mission 1 : Démarrage et identification d'investissement prioritaire</u></b>  ▪ Rapport définitif : 30 janvier 2024 (Approuvé par la CEP-O le 16 février 2024) ; ▪ Screening environnemental et social actualisé : 04 novembre 2024 (approuvé par la CEP-O, le 22 novembre 2024)  ▪ <b><u>Mission 2 : Evaluation environnementale et sociale préliminaire -</u></b>  Rapport d'évaluation environnemental et social préliminaire : 28 février 2024  ▪ 09 août 2024 : Signature de l'avenant n°2 avec le Groupement SGI STUDIO GALLI	<b><u>Lot 1a – Zone Sud - : Nouvelle usine Lulua</u></b>  ▪ DAO provisoire : initialement prévu le 15 janvier 2025, l'APD a été réceptionné le 17 janvier 2025 ;  ▪ DANO à l'IDA sur le DAO : initialement prévu le 30 janvier 2025, toujours en attente ;  <b><u>Lot 1b : Réhabilitation de l'Usine Kanyuka</u></b>  ▪ APD et DAO provisoire : initialement prévu le 24 janvier 2025, toujours en attente ;  ▪ DANO à l'IDA sur le DAO : initialement prévu le 07 février 2025  <b><u>Lot 1c : Réhabilitation captage et refoulement Tshibashi, châteaux d'eau Ndesha et Palace</u></b>  ▪ APD et DAO provisoire : initialement prévu le 28 février 2025 ;

N°	Activités	Montant engagé ou prévisionnel en USD	Etat d'avancement au 31.12.2024	Perspectives
			<p>INGENERIA SRL - SGI STUDIO GALLI INGENERIE SUARL suivant les TDR amendés (prenant en compte l'option de déplacer le captage de la rivière Lubi vers la rivière Lulua)</p> <ul style="list-style-type: none"> <li>▪ 15 août 2024 : Notification de l'ordre de service de démarrage des études additionnelles (avenant n°2)</li> <li>▪ APD du lot 1a relatif à la nouvelle usine (Zone sud) réceptionné le 17 janvier 2025 :</li> </ul>	<ul style="list-style-type: none"> <li>▪ DANO à l'IDA sur le DAO : initialement prévu le 14 mars 2025</li> </ul> <p><i>Lot 2 : Travaux de réhabilitation et extension des réseaux de distribution primaire, secondaire et tertiaire...</i></p> <ul style="list-style-type: none"> <li>▪ APD et DAO provisoire : initialement prévu le 14 février 2025 ;</li> <li>▪ DANO à l'IDA sur le DAO : initialement prévu le 28 février 2025</li> </ul>
20.	ZR-CEP-O-416568-CS-CQS / Elaboration de l'Étude d'Impact Environnemental et Social (EIES) relative aux travaux prioritaires d'amélioration du système d'alimentation en eau potable de la ville de KANANGA	120 000,00	<p><b><u>En cours de passation des marchés</u></b></p> <ul style="list-style-type: none"> <li>▪ AMI publié le 19 juin 2024 ;</li> <li>▪ Manifestations d'intérêt réceptionnées le 05 juillet 2024 ;</li> <li>▪ L'examen du rapport d'évaluation des MI par le Comité de Passation des Marchés a eu lieu le 19 septembre 2024 ;</li> <li>▪ La publication des résultats a eu lieu le 7 octobre 2024 ;</li> <li>▪ Les propositions techniques et financières du consultant ont été réceptionnées le 15 octobre 2024 ;</li> <li>▪ Les négociations ont eu lieu le 15 novembre 2024</li> <li>▪ DANO à l'IDA sur le dépassement du budget – 18 décembre 2024</li> <li>▪ ANO de l'IDA obtenu le 07 janvier 2025 ;</li> <li>▪ 07 janvier 2025 : Signature du contrat avec le Groupement CAERD/SOCREGE/AGE TIP-EW le pour un montant de 111 913,35 USD et une durée</li> </ul>	<ul style="list-style-type: none"> <li>▪ La réunion de démarrage est projetée au cours de la deuxième quinzaine du mois de février 2025</li> </ul>

N°	Activités	Montant engagé ou prévisionnel en USD	Etat d'avancement au 31.12.2024	Perspectives
			d'exécution de 60 jours (hors délai de validation des livrables)	
21.	ZR-CEP-O-416569-CS-INDV / Elaboration du Plan d'Actions de Réinstallation (PAR) pour les travaux d'alimentation en eau potable de la ville de KANANGA	35 000,00	<p><b><u>En cours de passation des marchés</u></b></p> <ul style="list-style-type: none"> <li>▪ AMI publié le 19 juin 2024 ;</li> <li>▪ Manifestations d'intérêt réceptionnées le 05 juillet 2024 ;</li> <li>▪ L'examen du rapport d'évaluation des MI par le Comité de Passation des Marchés a eu lieu le 19 septembre 2024 ;</li> <li>▪ L'annonce des résultats a eu lieu le 25 septembre 2024 ;</li> <li>▪ Les propositions techniques et financières du consultant ont été réceptionnées le 15 octobre 2024 ;</li> <li>▪ Les négociations ont eu lieu le 14 novembre 2024</li> <li>▪ DANO à l'IDA sur le dépassement du budget – 04 décembre 2024 ;</li> <li>▪ Objection de la Banque sur le dépassement du budget ; le 20 janvier 2025 ;</li> <li>▪ Renégociation en cours</li> </ul>	<ul style="list-style-type: none"> <li>▪ Signature du contrat et démarrage des prestations au plus tard en février 2025</li> </ul>
22.	Mise en œuvre du Plan d'action de réinstallation (PAR) dans le cadre des travaux à réaliser dans la ville de Kananga	80 000,00	<ul style="list-style-type: none"> <li>▪ Non démarré</li> </ul>	<ul style="list-style-type: none"> <li>▪ DANO à l'IDA sur les termes de référence projetée au cours de la deuxième quinzaine du mois de février 2025</li> </ul>
23.	ZR-CEP-O-376351-CS-QCBS / Contrôle et surveillance des travaux de construction d'une nouvelle usine, de réhabilitation des équipements et du réseau d'AEP à KANANGA	2 500 000,00	<p><b><u>En cours de passation des marchés</u></b></p> <ul style="list-style-type: none"> <li>▪ 05 août 2024 : DANO à la Banque sur les termes de référence</li> <li>▪ 27 août 2024 : ANO de la Banque sur les termes de référence</li> <li>▪ 13 septembre 2024 : Publication de l'AMI</li> <li>▪ MI réceptionnées le 24 octobre 2024 ;</li> </ul>	<ul style="list-style-type: none"> <li>▪ DANO à l'IDA sur la DP projetée au cours de la deuxième quinzaine du mois de février 2025 après ANO de la Banque sur la liste restreinte</li> </ul>

N°	Activités	Montant engagé ou prévisionnel en USD	Etat d'avancement au 31.12.2024	Perspectives
			<ul style="list-style-type: none"> <li>Validation de la liste restreinte par le CPM, le 19 décembre 2025 ;</li> <li>DANO à l'IDA sur la liste restreinte le 06 janvier 2025</li> </ul>	
<b>AEP GOMA-OUEST</b>				
24.	Elaboration du Plan d'Action de Réinstallation des personnes affectées par les travaux de réhabilitation du réseau d'AEP à Goma-Ouest	NA	<ul style="list-style-type: none"> <li>Transmission de la version provisoire du PAR à la Banque en date du 09 juin 2024</li> <li>Commentaires de la Banque réceptionnés le 03 juillet 2024 ;</li> <li>PAR intégrant les commentaires de la Banque soumis le 07 août 2024 ;</li> <li>Nouveaux commentaires de la Banque réceptionnés le 20 août 2024 ;</li> <li>Intégration de nouveaux commentaires en cours ;</li> </ul>	<ul style="list-style-type: none"> <li>Mission suspendue sur le choix définitif des sites des ouvrages</li> <li>Démarches administratives en cours</li> </ul>
25.	ZR-CEP-O-382630-CS-CQS / Elaboration de l'Étude d'Impact Environnemental et Social (EIES) relative aux travaux d'extension du système d'Approvisionnement en Eau Potable (AEP) de Goma-Ouest  <ul style="list-style-type: none"> <li><b>Contractant : Groupement VSI Afrique – MDF</b></li> <li>Date de signature : 09 juillet 2024</li> <li>Date de début : 05 août 2024</li> <li>Date de clôture : 15 janvier 2025</li> </ul>	125 125,00	<ul style="list-style-type: none"> <li>Contrat signé en date du 09 juillet 2024 avec le Groupement VSI Afrique – MDF pour un montant de 125 125,00 USD et durée : 2,5 mois hors délai d'approbation des rapports</li> <li>Réception du rapport de démarrage de la mission le 23 août 2024</li> <li>Validation du rapport de démarrage le 12 septembre 2024 au cours de la réunion entre la CEP-O et le Consultant</li> </ul>	<ul style="list-style-type: none"> <li>Mission suspendue sur le choix définitif des sites des ouvrages</li> <li>Démarches administratives en cours</li> </ul>
26.	Mise en œuvre du Plan d'action de réinstallation (PAR) dans le cadre des travaux à réaliser Goma Ouest	80 000,00	<ul style="list-style-type: none"> <li>TDR en cours d'élaboration</li> </ul>	<ul style="list-style-type: none"> <li>DANO à l'IDA sur les termes de référence projetée courant deuxième quinzaine du mois de février 2025</li> </ul>
27.	ZR-CEP-O-414376-CW-RFP / Construction de la première phase de l'usine de traitement de Goma Ouest, construction	40 500 000,00	<ul style="list-style-type: none"> <li>DANO à l'IDA sur le Dossier d'appel à propositions (DAP), le 30 octobre 2024 ;</li> </ul>	<ul style="list-style-type: none"> <li>Soumission du DAP intégrant les commentaires de la</li> </ul>

N°	Activités	Montant engagé ou prévisionnel en USD	Etat d'avancement au 31.12.2024	Perspectives
	de réservoirs, fourniture et pose des conduites		<ul style="list-style-type: none"> <li>▪ Commentaires de la Banque réceptionnés le 16 décembre 2024 ;</li> <li>▪ Revue du DAP et intégration des commentaires en cours en insérant le rapport d'évaluation des risques sécuritaires</li> </ul>	<p>Banque (par mail), le 07 février 2025 ;</p> <ul style="list-style-type: none"> <li>▪ Publication du DAP projetée suivant l'évolution de la situation actuelle à Goma ;</li> </ul>
28.	ZR-CEP-O-376367-CS-QCBS / Contrôle et surveillance des travaux de construction de la première phase de l'usine de traitement de Goma Ouest, construction de réservoirs, fourniture et pose des conduites	1 500 000,00	<p><b><u>En cours de passation des marchés</u></b></p> <ul style="list-style-type: none"> <li>▪ 05 août 2024 : DANO à la Banque sur les termes de référence</li> <li>▪ 27 août 2024 : ANO de la Banque sur les termes de référence</li> <li>▪ 13 septembre 2024 : Publication de l'AMI</li> <li>▪ MI réceptionnées le 24 octobre 2024 ;</li> <li>▪ Validation de la liste restreinte par le CPM, le 19 décembre 2025 ;</li> <li>▪ DANO à l'IDA sur la liste restreinte le 23 décembre 2024 ;</li> </ul>	<ul style="list-style-type: none"> <li>▪ DANO à l'IDA sur la DP projetée au cours de la première quinzaine du mois de février 2025 après ANO de la Banque sur la liste restreinte</li> </ul>
<b>ACTIVITES D'AMELIORATION DE LA PERFORMANCE OPERATIONNELLE DE LA REGIDESO (Investissements – CEP-O)</b>				
29.	ZR-CEP-O-414380-GO-RFB / Acquisition et installation des compteurs intelligents pour Kinshasa, Kananga et Goma	4 000 000,00	<ul style="list-style-type: none"> <li>▪ DANO à l'IDA sur le DAO, le 14 janvier 2025</li> </ul>	<ul style="list-style-type: none"> <li>▪ Publication du DAO projetée au cours de la première quinzaine du mois de février 2025</li> </ul>
30.	Acquisition des compteurs d'eau prépayés pour les organismes gouvernementaux provinciaux	750 000,00	<ul style="list-style-type: none"> <li>▪ Non démarré</li> </ul>	<ul style="list-style-type: none"> <li>▪ RAS</li> </ul>
31.	Travaux et équipements d'un centre de contrôle	3 000 000,00	<ul style="list-style-type: none"> <li>▪ Non démarré</li> </ul>	<ul style="list-style-type: none"> <li>▪ RAS</li> </ul>
32.	Construction et équipement du centre de formation à Kananga	1 700 000,00	<ul style="list-style-type: none"> <li>▪ Non démarré</li> </ul>	<ul style="list-style-type: none"> <li>▪ RAS</li> </ul>
33.	Fourniture et pose des conduites de refoulement DN800 Mont Goma Bushara à Goma Est	7 000 000,00	<ul style="list-style-type: none"> <li>▪ Soumission du DAO à l'ANO de la Banque, le 05 novembre 2024</li> </ul>	<ul style="list-style-type: none"> <li>▪ Publication du DAO projetée au cours de la première quinzaine du mois de février 2025</li> </ul>



N°	Activités	Montant engagé ou prévisionnel en USD	Etat d'avancement au 31.12.2024	Perspectives
			<ul style="list-style-type: none"> <li>▪ Commentaires de la Banque obtenus le 04.12.2024 recommandant la réalisation d'une évaluation des risques sécuritaires ;</li> <li>▪ DAO intégrant les commentaires techniques y compris les résultats de l'évaluation des risques sécuritaires en cours de finalisation</li> </ul>	après ANO de la Banque sur le DAO y compris les résultats de l'évaluation des risques sécuritaires
34.	ZR-CEP-O-461558-CS-CQS/Recrutement d'un Consultant (Firme) pour la mission d'élaboration de l'Étude d'Impact Environnemental et Social (EIES) relative aux travaux d'extension du système d'approvisionnement en eau potable de Goma Est	100 000,00	<ul style="list-style-type: none"> <li>▪ DANO à l'IDA sur les TDR soumise le 04/12/2024 ;</li> <li>▪ Commentaires de la Banque, le 20 janvier 2025</li> </ul>	<ul style="list-style-type: none"> <li>▪ TDR intégrant les commentaires, au cours de la première quinzaine du mois de février 2025 ;</li> <li>▪ Publication de l'AMI projetée au cours de la première quinzaine du mois de février 2025 après ANO de la Banque</li> </ul>
35.	Mise en œuvre du Plan d'action de réinstallation (PAR) dans le cadre des travaux de pose des conduites DN800 en fonte ductile à Goma Est	50 000,00	<ul style="list-style-type: none"> <li>▪ Non démarré</li> </ul>	<ul style="list-style-type: none"> <li>▪ Elaboration des termes de référence</li> </ul>
36.	ZR-CEP-O-467083-CS-INDV/Evaluation des risques pour la sécurité (ERS) à Goma dans la province du Nord Kivu	20 000,00	<ul style="list-style-type: none"> <li>▪ Contrat signé avec le Consultant BACIRONGO BINYOMA Justinien en date du 23 décembre 2024 pour un montant de 20 650 USD et une durée de prestations de 13 jours ;</li> <li>▪ Le Consultant a soumis le rapport de démarrage le 30 décembre 2024 ; validé en date du 08.01.2025 ;</li> <li>▪ Rapport provisoire de l'Evaluation de Risques pour la sécurité dans la ville de Goma au Nord-Kivu, a été soumis le 12 janvier 2025 ;</li> <li>▪ Les commentaires de la CEP-O ont été transmis au Consultant, le 15 janvier 2025 ;</li> <li>▪ Le rapport du consultant intégrant les commentaires de la CEP-</li> </ul>	<ul style="list-style-type: none"> <li>▪ Clôture de la mission projetée au cours de la première quinzaine du mois de février 2025</li> </ul>

N°	Activités	Montant engagé ou prévisionnel en USD	Etat d'avancement au 31.12.2024	Perspectives
			O a été réceptionné le 22 janvier 2025, lequel est en cours de revue	
37.	Biens, équipements et travaux pour la mise en œuvre du programme ENF et des mesures PAP pour la REGIDESO	5 500 000,00	▪ Non démarré	▪ Provision en attente des activités

## V. SUIVI DES ACTIVITÉS DE PASSATION DES MARCHÉS AU 31 DECEMBRE 2024

### 5.1. Introduction

Le présent rapport couvre la période allant du 1<sup>er</sup> octobre au 31 décembre 2024. En tant qu'agence d'exécution du Projet, la CEP-O a pour mission de procéder à l'acquisition des biens et services, conformément à l'accord de financement du projet.

La passation des marchés réalisés dans le cadre du Projet est basée sur les principes ci-après :

- a) La nécessité d'exécuter le projet, y compris la passation des marchés de fournitures et de travaux, dans de bonnes conditions d'économie et d'efficacité et dans l'assurance de la compétitivité ;
- b) La volonté de la Banque, en sa qualité d'institution, de donner à tous les soumissionnaires répondant aux critères de provenance, qu'ils viennent de pays développés ou de pays en développement, les mêmes informations et des chances égales de concourir pour l'obtention des marchés de biens et de services qu'elle finance ;
- c) La volonté de la Banque d'encourager les entrepreneurs et les fabricants du pays emprunteur ;
- d) Et l'importance de la transparence dans la passation des marchés.

### 5.2. Evaluation de la mise en œuvre du plan de passation des marchés approuvés

La synthèse de la mise en œuvre du PPM se présente comme suit :

#### 5.2.1. Evaluation en nombre des activités inscrites dans le PPM

L'évaluation en nombre des activités inscrites dans le PPM se présentent comme suit :

Niveau d'avancement	Travaux	Fournitures	Consultants-Firmes	Consultants individuels	Services non-consultants	Total général
<b>Total inscrit au PPM</b>	<b>5</b>	<b>1</b>	<b>7</b>	<b>9</b>	<b>0</b>	<b>22</b>
<b>Contrats au PPM non démarrés</b>	3	1	0	4	0	8
<b>Contrats en cours de passation</b>	2	0	5	3	0	10
<b>Contrats en cours d'exécution</b>	0	0	2	2	0	4
<b>Contrats exécutés et achevés</b>	0	0	0	0	0	0

Au 31 décembre 2024, 4 marchés sur les 22 inscrits dans le PPM, soit 18%, sont déjà signés, 10 représentant 45% sont en cours de passation et 8, soit 36% le processus n'a pas encore démarré.

### 5.2.2. Evaluation en valeur des activités inscrites dans le PPM

L'évaluation en nombre des activités inscrites dans le PPM se présentent comme suit :

Niveau d'avancement	Travaux	Fournitures	Consultants-Firmes	Consultants individuels	Services non-consultants	Total général
<b>Total inscrit au PPM</b>	<b>144 000 000,00</b>	<b>4 000 000,00</b>	<b>6 946 425,00</b>	<b>900 200,00</b>	<b>0</b>	<b>155 846 625,00</b>
<b>Contrats au PPM non démarrés</b>	96 500 000,00	4 000 000,00	0,00	665 200,00	0	<b>101 165 200,00</b>
<b>Contrats en cours de passation</b>	47 500 000,00	0	6 150 000,00	97 000,00	0	<b>53 747 000,00</b>
<b>Contrats en cours d'exécution</b>	0	0	796 425	138 000	0	<b>934 425,00</b>
<b>Contrats exécutés et achevés</b>	0	0	0	0	0	<b>0</b>

Au 31 décembre 2024, le montant des marchés signés est 934 425 USD, soit 0,60% du montant total des activités inscrites dans le PPM. Ce faible taux est dû au long délai pris dans les études techniques à Goma et à Kananga.

### 5.3.3. Activités dont le processus de passation des marchés n'a pas démarré

N°	Description de l'activité ou du contrat	Contrats	Montant du contrat	Date d'inscription au PPM	Date d'achèvement prévue
<b>1. Services de consultants individuels</b>					
1.1	ZR-CEP-O-414363-CS-INDV / Consultant individuel Expert en Gestion des projets au sein de la REGIDESO	1	188 400,00 USD	14/03/2024	31/01/2025
1.2	ZR-CEP-O-414359-CS-INDV / Consultant individuel Expert en Ressources Humaines au sein de la REGIDESO	1	188 400,00 USD	14/03/2024	31/01/2025
1.3	ZR-CEP-O-414364-CS-INDV / Consultant individuel Expert en Exploitation au sein de la REGIDESO	1	188 400,00 USD	14/03/2024	31/01/2025
1.4	ZR-CEP-O-461558-CS-CQS/Recrutement d'un Consultant (Firme) pour la mission d'élaboration de l'Étude d'Impact Environnemental et Social (EIES) relative aux travaux d'extension du système d'approvisionnement en eau potable de Goma Est	1	100 000,00 USD		31/01/2025
<b>Total Général - Services de consultants individuels</b>		<b>4</b>	<b>665 200,00 USD</b>		
<b>2. Services de consultants (firmes)</b>					
<b>Total Général - Services de consultants (firmes)</b>		<b>0</b>	<b>0,00 USD</b>		
<b>3. Travaux</b>					
3.1	ZR-CEP-O-414374-CW-RFB / Fourniture et pose des conduites de distribution d'eau et exécution des branchements particuliers à KANANGA	1	35 000 000,00 USD	14/03/2024	31/10/2024
3.2	ZR-CEP-O-414370-CW-RFB / Réhabilitation et construction d'usines à KANANGA (Lot 1 : Réhabilitation d'une usine de traitement y compris pose de conduites d'adduction et stockage, Lot 2 : Construction d'une nouvelle usine y compris pose de conduites d'adduction et stockage)	2	61 500 000,00 USD	14/03/2024	31/10/2024
<b>Total Général - Travaux</b>		<b>3</b>	<b>96 500 000,00 USD</b>		
<b>4. Fournitures</b>					
4.1	ZR-CEP-O-414380-GO-RFB / Acquisition et installation des compteurs intelligents	1	4 000 000,00 USD	14/03/2024	31-janv-25
<b>Total Général - Fournitures</b>		<b>1</b>	<b>4 000 000,00 USD</b>		
<b>5. Services non-consultants</b>					
<b>Total Général - Services non-consultants</b>		<b>0</b>	<b>0,00 USD</b>		
<b>Total Général</b>		<b>9</b>	<b>101 165 200,00 USD</b>		

### 5.3.4. Activités en cours de passation de marchés

N°	Description de l'activité ou du contrat	Contrats	Montant estimé du contrat	Date approbation PPM	Etape actuelle	Date étape actuelle	Prochaine étape	Date
<b>1. Services de consultants individuels</b>								
1	ZR-CEP-O-416569-CS-INDV / Elaboration du Plan d'Actions de Réinstallation (PAR) pour les travaux d'alimentation en eau potable de la ville de KANANGA	1	35 000,00 USD	23-avr.-24	Négociation du contrat	14-nov.-24	Signature du contrat (DANO sur le dépassement budgétaire le 4 décembre 2024)	06-janv-25
a2	ZR-CEP-O-376166-CS-INDV / Comptable	1	42 000,00 USD	15-sept.-23	ANO sur l'attribution	19-déc.-24	Négociation et signature de contrat	04-janv-25
3	ZR-CEP-O-467083-CS-INDV/Evaluation des risques pour la sécurité (ERS) à Goma dans la province du Nord Kivu	1	20 000,00 USD		Notification définitive	23-déc.-24	Négociation et signature de contrat	04-janv-25
<b>Total Général - services de consultants individuels</b>		<b>3</b>	<b>97 000,00 USD</b>					
<b>2. Services de consultants (firmes)</b>								
1	ZR-CEP-O-414354-CS-CQS / Audit de la liste des instances officielles (IO) et ayant droits (AD), la révision des critères d'éligibilité des IO et AD, appui à la préparation de l'arrêté fixant les conditions d'éligibilité et révision de ladite liste sur base de nouveaux critères	1	300 000,00 USD	14-mars-24	Commentaires de la BM sur TDR Transmission des commentaires au COPIREP	25-juin-24	Soumission à la BM des TDR amendés	31-janv-25
2	ZR-CEP-O-416568-CS-CQS / Elaboration de l'Étude d'Impact Environnemental et Social (EIES) relative aux travaux prioritaires d'amélioration du système d'alimentation en eau potable de la ville de KANANGA	1	100 000,00 USD	23-avr.-24	Réception des PT et PF du candidat retenu	15-oct.-24	Négociation et signature de contrat	
3	ZR-CEP-O-376351-CS-QCBS / Contrôle et surveillance des travaux de construction d'une nouvelle usine, de réhabilitation des équipements et du réseau d'AEP à KANANGA	1	2 500 000,00 USD	14-mars-24	DANO sur la LR et rapport des MI	6-janv.-25	ANO sur le LR	31-janv-25
4	ZR-CEP-O-376367-CS-QCBS / Contrôle et surveillance des travaux de construction de la première phase de l'usine de traitement de Goma Ouest, construction de réservoirs, fourniture et pose des conduites	1	1 500 000,00 USD	14-mars-24	DANO sur la LR et rapport des MI	23-déc.-24	ANO sur le LR	31-janv-25

N°	Description de l'activité ou du contrat	Contrats	Montant estimé du contrat	Date approbation PPM	Etape actuelle	Date étape actuelle	Prochaine étape	Date
	ZR-CEP-O-416568-CS-CQS / Recrutement d'un consultant (firme) charge d'actualiser les études d'avant-projet sommaires (APS), de réaliser les études détaillées (APD) et élaboration du DAO pour la réalisation des travaux d'amélioration du système d'alimentation en eau potable (AEP) de la ville de Kinshasa-Est et de réaliser l'actualisation des études d'APS, d'APD et du DAO pour la réalisation des travaux d'amélioration du système d'alimentation en eau potable (AEP) de la ville de Kinshasa-Ouest	1	1 750 000,00 USD	6-sept.-24	DANO Sur les termes de référence (rappel adressé le 2 décembre 2024)	1-oct.-24	Publication de l'AMI	31-janv-25
<b>Total Général - services de consultants (firmes)</b>		<b>5</b>	<b>6 150 000,00 USD</b>					
<b>3. Travaux</b>								
1	ZR-CEP-O-457221-CW-RFP / Construction de la première phase de l'usine de traitement de Goma Ouest, construction de réservoirs, fourniture et pose des conduites	1	40 500 000,00 USD	21-oct.-24	Commentaires de la BM sur le DAO	16-déc.-24	DANO sur le DAO	31-janv-25
	ZR-CEP-O-457232-CW-RFB/Fourniture et pose des conduites DN800 en fonte ductile à Goma Est	1	7 000 000,00 USD		DANO sur le DAO	5-nov.-24	ANO sur le DAO	
<b>Total Général - Travaux</b>		<b>2</b>	<b>47 500 000,00 USD</b>					
<b>4. Fournitures</b>								
1								
<b>Total Général - Fournitures</b>		<b>0</b>	<b>0,00 USD</b>					
<b>5. Services non-consultants</b>								
1								
<b>Total Général - services non-consultants</b>		<b>0</b>	<b>0,00 USD</b>					
<b>Total Général</b>		<b>10</b>	<b>53 747 000,00 USD</b>					

### 5.3.5. Marchés signés

N°	Description de l'activité ou du contrat	Contractant	Contrat	Montant du contrat	Date Signature	Date de démarrage	Durée du contrat	Date d'achèvement	Taux d'exécution physique	Montant payé	Taux d'exécution financière
<b>1. Consultants Individuels</b>											
1	ZR-CEP-O-414356-CS-INDV / Consultant individuel devant occuper le poste de Directeur National du digital et technologies de l'information au sein de la REGIDESO	Guy TSHIBOLA KATENDE	1	90 000,00 USD	9-mai-24	1-juin-24	12 mois	31/05/2025			
2	ZR-CEP-O-376164-CS-INDV / Ingénieur des Opérations Eau et Assainissement	Juinor LWENDO KITOKO	1	48 000,00 USD	15-août-24	20-août-24	12 mois	19/08/2025			
3											
4											
<b>Total Général - Consultants Individuels</b>			<b>2</b>	<b>138 000,00 USD</b>						<b>0,00 USD</b>	
<b>2. Services de consultants (firmes)</b>											
1	ZR-UCM-226946-CS-CDS / Consultant (firme) chargé des études détaillées et élaboration DAO pour la construction de la station d'eau et réseaux associés de la ville de Kananga	Groupement SGI Studio Galli Ingegneria S.R.L. – SGI Studio Galli Ingénierie Afrique SUARL	1	671 300,00 USD	25-mai-23	6-juil.-23	20 mois	14/01/2025			
2	ZR-CEP-O-382630-CS-CQS / Elaboration de l'Étude d'Impact Environnemental et Social (EIES) relative aux travaux d'extension du système d'Approvisionnement en Eau Potable (AEP) de Goma-Ouest	Groupement Vsi Afrique / MDF	1	125 125,00 USD	9-juil.-24		2,5 mois				
<b>Total Général - Services de consultants (firmes)</b>			<b>2</b>	<b>796 425,00 USD</b>						<b>0,00 USD</b>	<b>0%</b>
<b>3. Travaux</b>											
1											
<b>Total Général - Travaux</b>			<b>0</b>	<b>0,00 USD</b>						<b>0,00 USD</b>	<b>0%</b>



N°	Description de l'activité ou du contrat	Contractant	Contrat	Montant du contrat	Date Signature	Date de démarrage	Durée du contrat	Date d'achèvement	Taux d'exécution physique	Montant payé	Taux d'exécution financière
<b>4. Fournitures</b>											
1	Aucun			0,00 USD							
<b>Total Général - Fournitures</b>			<b>0</b>	<b>0,00 USD</b>						<b>0,00 USD</b>	<b>0%</b>
<b>5. Services non-consultants</b>											
1											
<b>Total Général - Services non-consultants</b>			<b>0</b>	<b>0,00 USD</b>						<b>0,00 USD</b>	<b>0%</b>
<b>Total Général</b>			<b>4</b>	<b>934 425,00 USD</b>						<b>0,00 USD</b>	<b>0%</b>

## VI. SUIVI DE LA GESTION FINANCIÈRE AU 31 DÉCEMBRE 2024

### 6.1. Etat des décaissements au 31 décembre 2024 (en Dollars américains)

Désignation	Poste	IDA D9890		IDA 70660	TOTAL USD
		Montant DTS	Montant USD	Montant USD	
Allocation [Don-Cat.1b & 4b] et Crédit (Cat.1b)	(1)	22 925 500	30 396 691	91 300 000	121 696 691
Décaissement à la fin du mois de juin 2023	(2)	1 494 657	2 000 000	2 000 000	4 000 000
Taux de décaissement à la fin du mois d'août 2024	(3)=(2)/(1)	6,5%	6,6%	2,2%	3,3%
Solde à décaisser à la fin du mois d'août 2024	(4)	21 430 843	28 396 691	89 300 000	117 696 691

#### Commentaires

Le décaissement effectué sur ce financement concerne l'avance au compte désigné domicilié à la RAWBANK d'un montant égal à USD 4 000 000 au titre des volets Eau et Assainissement.

### 6.2. Décaissements Année fiscale (01 juillet 2024 – 30 juillet 2025) en USD

31/12/2024	Trim1-2025	Trim2-2025	Total
350 621	410 269	14 999 886	15 760 776

*Taux de décaissement projeté au 30 juin 2025 : 11%*

### 6.3. Engagements

Allocation	Engagements				
	Réels au 30.11.24	%	Prévisionnel au 31.12.25	Cumul au 31.12.25	%
181 058 240	886 425	0,5%	159 520 298	160 406 723	89%

## VII. SUIVI-EVALUATION DU PROJET

### 7.1. Monitoring des activités du Projet par géoréférencement

Le suivi en temps réel de la mise en œuvre des activités du Projet se fait également à travers la plateforme web dénommée Kobo ToolBox. La stratégie mise en place pour assurer cette collecte se présente comme suit :

#### 7.1.1. Stratégie de collecte des données

La collecte des données des principales réalisations du Projet par géoréférencement est résumée comme suit :

OUTPUT	Questionnaire Kobotoolbox	Nombre d'activités	Description / Cible finale	Périodicité
<b>Ouvrages construits ou réhabilités</b>	Première phase d'un nouveau captage d'eau brute construite à partir de la rivière Lulua à Kananga	1	Première phase d'un nouveau captage d'eau brute construite à partir de la rivière Lulua à Kananga d'une capacité de 82.500 m <sup>3</sup> /jour dont les travaux de génie tiennent compte de la capacité finale de 3x82.500 m <sup>3</sup> /jour, soit 247.500 m <sup>3</sup> /jour	Trimestrielle
	Nouvelle usine de traitement d'eau construite sur le site de Mbombo à Kananga	1	Une nouvelle usine de traitement d'eau d'une capacité de 75.000 m <sup>3</sup> /jour sur le site de Mbombo (ex site Lubi-Mbombo identifié dans le schéma directeur)	
	Nouvelle station de pompage d'eau traitée équipée en phase 1 construite à Kananga	1	Une nouvelle station de pompage d'eau traitée équipée en phase 1 pour 75.000 m <sup>3</sup> /jour, dont les travaux de génie tiennent compte de la capacité finale de 3x75.000 m <sup>3</sup> /jour, soit 225.000 m <sup>3</sup> /jour	
	Réhabilitation des installations existantes du captage d'eau brute de Tshibashi	1	Les installations existantes du captage d'eau brute de Tshibashi d'une capacité de 55.000 m <sup>3</sup> /jour sont réhabilitées	
	Réhabilitation des installations existantes de l'usine de traitement Kanyuka à Kananga	1	Les installations existantes de l'usine de traitement Kanyuka pour une capacité de 50.000 m <sup>3</sup> /jour sont réhabilitées	
	Construction d'une prise d'eau sur le lac Kivu à Goma	1	Construction d'une prise sur le lac, permettant le captage d'un débit allant jusqu'à 51 185 m <sup>3</sup> /j.	
	Construction d'une nouvelle station de traitement d'eau à Goma	1	Construction d'une station de traitement d'une capacité maximale pour produire 40 000 m <sup>3</sup> /j, sur le bord du lac	
	Conduites de refoulement construite à Goma	1	Fourniture et pose de conduites en fonte ductile DN800, DN700, DN600 puis DN400 permettant le transfert de l'eau du Lac Kivu depuis la station de traitement vers les réservoirs de Kyeshero, puis de Cajed, de Cratère et finalement de Mudja	

OUTPUT	Questionnaire Kobotoolbox	Nombre d'activités	Description / Cible finale	Périodicité
	Stations de pompage construites à Goma	3	<ul style="list-style-type: none"> <li>- Construction de la station de pompage de Kyeshero vers Cajed en un système 1+1 avec Q=431 l/s et HMT=31 m.</li> <li>- Construction de la station de pompage de Cajed vers Cratère en un système 1+1 avec Q=325 l/s et HMT=72 m.</li> <li>- Construction de la station de pompage de Cratère vers Mudja en un système 1+1 avec Q=124 l/s et HMT=100 m.</li> </ul>	
	Réservoir d'eau de 3500 m <sup>3</sup> construit à Kyeshero	1	Construction du réservoir de Kyeshero en béton armé constitué de deux compartiments, avec un volume total de 3500 m <sup>3</sup> pour permettre la distribution dans la zone de Kyeshero et le pompage vers le réservoir de Cajed	
	Réservoir d'eau de 2900 m <sup>3</sup> construit à Caied	1	Construction du réservoir de Cajed en béton armé constitué de deux compartiments avec un volume total de 2900 m <sup>3</sup> pour permettre la distribution dans la zone de Cajed et le pompage vers le réservoir de Cratère.	
	Réservoir d'eau de 3800 m <sup>3</sup> construit à Cratère	1	Construction du réservoir de Cratère en béton armé constitué de deux compartiments avec un volume total de 3800 m <sup>3</sup> pour permettre la distribution dans la zone de Cratère et le pompage vers le réservoir de Mudja.	
	Réservoir d'eau de 2200 m <sup>3</sup> construit à Mudja	1	Construction du réservoir de Mudja en béton armé constitué de deux compartiments avec un volume total de 2200 m <sup>3</sup> pour permettre la distribution dans la zone de Mudja.	
<b>Réseaux de distribution d'eau construits ou réhabilités</b>	Réseaux de distribution d'eau réhabilités ou remplacés à Kananga	1	Réaliser des travaux de réhabilitation (environ 71 km des conduites à réhabiliter ou à remplacer)	Trimestrielle
	Extension du réseau de distribution prioritaire de la ville de Kananga	1	Réaliser l'extension du réseau de distribution prioritaire de la ville de Kananga tout en privilégiant la sectorisation dudit réseau	
	Construction et équipement du centre de formation à Kananga	1	Centre de formation construit et équipé à Kananga	
	Conduites de distribution dans la zone de Kyeshero à Goma	1	Pose de conduites de PEHD PN 10 de diamètre DE allant de 50 à 225 mm et de Fonte de diamètre DN allant de 250 à 500 mm. Le linéaire total est de 54.116 m.	

OUTPUT	Questionnaire Kobotoolbox	Nombre d'activités	Description / Cible finale	Périodicité
	Conduites de distribution dans la zone de Caied à Goma	1	Pose de conduites de PEHD PN 10 de diamètre DE allant de 50 à 225 et de Fonte de diamètre DE allant de 250 à 450 mm. Le linéaire total est de 31.152 m.	
	Conduites de distribution dans la zone de Cratère à Goma	1	Pose de conduites de PEHD PN 10 de diamètre DE allant de 50 à 225 mm et de Fonte de diamètre DE allant de 250 à 600 mm. Le linéaire total est de 109.945 m.	
	Conduites de distribution dans la zone de Mudia à Goma	1	Pose de conduites de PEHD PN 10 de diamètre DE allant de 50 à 225 mm et de Fonte de diamètre DE allant de 250 à 450 mm. Le linéaire total est de 129.339 m.	
<b>Bornes fontaines et Branchements particuliers réalisés en faveur des ménages</b>	Branchements particuliers réhabilités à Kananga	1	Réaliser des travaux de réhabilitation (15.000 branchements à réhabiliter)	Continue
	Nouveaux branchements particuliers réalisés à Kananga	1	Réaliser des travaux de pose de d'environ 30.000 nouveaux branchements aux ménages utilisant la technologie des compteurs à prépaiement ou des compteurs intelligents	
	Bornes fontaines construites à Kananga	1	Construction de 500 nouvelles bornes fontaines à Kananga	Trimestrielle
	Bornes fontaines construites à Goma	1	Construction de 350 nouvelles bornes fontaines à Goma	
	Branchements particuliers réhabilités à Goma	1	Réaliser des travaux de réhabilitation (xxx branchements à réhabiliter)	Continue
	Nouveaux branchements particuliers réalisés à Goma	1	Réaliser des travaux de pose de d'environ 20.000 nouveaux branchements aux ménages utilisant la technologie des compteurs à prépaiement ou des compteurs intelligents	

Les données ainsi collectées, seront enregistrées dans la plateforme Kobo Toolbox de la CEP-O et serviront également dans le cadre de GEMS (Geo Enabling for Monitoring and Supervision) mis en place par la Banque mondiale.

Les premières informations seront renseignées dans le système au cours du premier trimestre de l'année 2025.

## 7.2. Suivi du cadre des résultats

Au 31 décembre 2024, les résultats atteints dans le cadre de la mise en œuvre du projet se présentent comme suit en ce qui concerne le volet Eau et Assainissement :

## CADRE DE RESULTATS DU PROJET AGREE / VOLET EAU ET ASSAINISSEMENT

INDICATEURS DE L'OBJECTIF DE DEVELOPPEMENT DU PROJET									
Cibles intermédiaires									
WB S	Indicateurs de l'ODP	Référence	2023	2024	2025	2026	2027	2028	2029
<b>1</b>	<b>Extension de l'accès aux services d'électricité basés sur les énergies renouvelables, et d'eau, dans des zones urbaines et périurbaines sélectionnées</b>								
<b>1.2</b>	Nombre de personnes ayant bénéficié d'un accès à des services d'approvisionnement en eau potable au moins de base	-	-	-	-	-	416 000	1 116 000	1 170 000
<b>1.2.1</b>	<i>Nombre de femmes</i>	-	-	-	-	-	208 000	558 000	585 000
<b>1.2.2</b>	<i>Dont services de gestion de l'eau en toute sécurité</i>	-	-	-	-	-	360 000	1 000 000	1 000 000
<b>1.2.3</b>	<i>Dont services d'eau de base</i>	-	-	-	-	-	56 000	116 000	170 000
<b>2</b>	<b>Amélioration de la Performance de SNEL et REGIDESO</b>								
<b>2.2</b>	Ratio Opérationnel des Directions Régionales de REGIDESO pour les villes ciblées, amélioré	-	-	-	0,40	0,85	0,95	1,05	1,10
<b>2.2.1</b>	<i>A Goma</i>	-	-	-	0,80	0,90	1,00	1,10	1,10
<b>2.2.2</b>	<i>A Kananga</i>	-	-	-	-	0,80	0,90	1,00	1,10
<b>3</b>	<b>Renforcement des capacités de certaines institutions provinciales et nationales</b>								
<b>3.1</b>	Les capacités du régulateur du secteur de l'eau (ARSPE) sont renforcées	ARSPE non opérationnel	Structure, budget et personnel minimum en place	Personnel formé; méthodologie ou modèle tarifaire approuvé	Contrats types et procédures réglementaires, approuvés	Système de gestion de l'information (SGI)/ base de données ARSPE, développé	Manuel des opérations élaboré	SGI opérationnel ; rapports sectoriels élaborés	Personnel ARSPE formé; Modèle tarifaire, contrats types élaborés; et base de données sectorielles en usage

**INDICATEURS DE L'OBJECTIF DE DEVELOPPEMENT DU PROJET**

**Cibles intermédiaires**

<b>WB S</b>	<b>Indicateurs de l'ODP</b>	<b>Référence</b>	<b>2023</b>	<b>2024</b>	<b>2025</b>	<b>2026</b>	<b>2027</b>	<b>2028</b>	<b>2029</b>
<b>3.1</b>	Les capacités du régulateur du secteur de l'eau (ARSPE) sont renforcées	<b>ARSPE non opérationnel</b>	<b>ARSPE non opérationnel</b>	<b>ARSPE non opérationnel</b>	Structure, budget et personnel minimum en place	Personnel formé ; méthodologie ou modèle tarifaire approuvé ; manuel d'opérations adopté	Contrats types et procédures réglementaires, approuvés	Système de gestion de l'information (SGI)/ base de données ARSPE, développé	Personnel ARSPE formé ; Modèle tarifaire, contrats types élaborés ; et base de données sectorielles en usage

INDICATEURS DES RESULTATS INTERMEDIAIRES									
Cibles intermédiaires									
WBS	Indicateurs	Référence	2023	2024	2025	2026	2027	2028	2029
<b>1</b>	<b>Composante 1 : Amélioration de la Performance et de la Gouvernance de SNEL et REGIDESO</b>								
<b>1.3</b>	Taux de comptage avec compteurs intelligents dans les centres ciblés (Kananga, Goma, Kinshasa)	-	-	-					
<b>1.3.1</b>	Goma						15	40	45
<b>1.3.2</b>	Kananga	-	-	-	-	-	80	90	100
<b>1.3.3.</b>	Kinshasa	-	-	-	10	35	35	35	35
<b>1.x</b>	Nombre de jours d'arrêts mensuels de la Station Mont Goma pour la réparation de la conduite de Bushara	7	7	7	0	0	0	0	0
<b>1.4</b>	Pourcentage d'eau non facturée (NRW) dans les villes ciblées dans des Directions Régionales de la REGIDESO au Nord Kivu et au Kasai Occidental								
<b>1.4.1</b>	Goma	38,00	38,00	38,00	33,00	30	27	24	22
<b>1.4.2</b>	Kananga	83,00	83,00	83,00	75,00	70	50	30	20
<b>1.7</b>	Les Plans de Reduction ENF est développé pour les Directions Régionales du Nord Kivu et du Kasai Occidental	Non	Non	Non	Non	Oui	Oui	Oui	Oui
	Plan de Gestion des Ressources Humaine REGIDESO est développé et adopté par le Conseil d'Administration	Non	Non	Non	Non	Oui	Oui	Oui	Oui



INDICATEURS DES RESULTATS INTERMEDIAIRES									
Cibles intermédiaires									
WBS	Indicateurs	Référence	2023	2024	2025	2026	2027	2028	2029
1.8	Un Feuille de Route/ Stratégie pour la digitalisation est développé et adopté par le Conseil d'Administration de la REGIDESO	Non	Non	Non	Non	Oui	Oui	Oui	Oui
2	<b>Composante 2 : Renforcement Institutionnel et Régulation du Secteur</b>								
2,1	L'Office Congolais de l'Eau (OCE) est opérationnel et un plan pilote d'octroi des permis d'eau (allocation et gestion) est mis en place	OCE créé en Nov 2021, mais non opérationnel	OCE créé en Nov 2021, mais non opérationnel	OCE créé en Nov 2021, mais non opérationnel	Structure, statuts internes, personnel et budget de fonctionnement de l'OCE définis	Personnel recruté, budget alloué et feuille de route pour développement préparée	Système MIS pour les permis d'utilisation de l'eau mis en place, piloté pour le sous-bassin de Kasai	Fonds pour l'eau collectant les redevances de prélèvement d'eau, approuvé et mis en place	OCE renforcé (avec le Fonds pour l'eau et le système d'information sur les permis de prélèvement d'eau opérationnel)
4	<b>Composante 4 : Expansion de l'Electricité et de l'Eau basé sur le secteur public</b>								
4.3	Nouveaux branchements particuliers construit (nombre)	-	-	-	-	-	18 000,00	50 000,00	50 000,00
4.3.1	<i>dont Kananga</i>	-	-	-	-	-	10 000,00	30 000,00	30 000,00
4.3.2	<i>dont Goma</i>	-	-	-	-	-	8 000,00	20 000,00	20 000,00
4.4	Nouvelles bornes fontaines (nombre)	-	-	-	-	-	280,00	580,00	850,00
4.4.1	<i>dont Kananga</i>	-	-	-	-	-	80,00	280,00	500,00
4.4.2	<i>dont Goma</i>	-	-	-	-	-	200,00	300,00	350,00
4.4.3	<i>dont % gérés par les femmes</i>	-	-	-	-	-	63	63	63
	<i>dont Kananga</i>	-	-	-	-	-	50,00	50,00	50,00
	<i>dont Goma</i>	-	-	-	-	-	75,00	75,00	75,00

INDICATEURS DES RESULTATS INTERMEDIAIRES									
Cibles intermédiaires									
WBS	Indicateurs	Référence	2023	2024	2025	2026	2027	2028	2029
4.5	<i>Volume d'eau produit et fourni au réseau (mètre cube par jour)</i>	-	-	-	-	-	161 200,00	161 200,00	161 200,00
4.5.1	<i>dont Kananga</i>						121 200,00	121 200,00	121 200,00
4.5.2	<i>dont Goma</i>						40 000,00	40 000,00	40 000,00
4.6	Part des nouveaux postes/emplois au sein des entités chargées de l'électricité et de l'eau occupés par des femmes (public et privé) (Pourcentage)	-	-	-	5,00	8,00	12,00	20,00	30,00
4.6.1	dont au REGIDESO (public)								
4.6.2	dont au SNEL								
4.6.3	<i>Dont dans les postes techniques (Pourcentage)</i>	-	-	-	3,00	4,00	6,00	10,00	15,00

## VIII. SYNTHÈSE

### 8.1. Principales difficultés rencontrées dans l'exécution des Projets et solutions préconisées

---

Dans le cadre de la mise en œuvre du Projet, quelques difficultés ont été rencontrées parmi lesquelles nous pouvons relever :

- Le retard dans la restructuration du projet AGREE n'a pas facilité sa mise en œuvre. Aussi, l'absence des réunions de coordination regroupant toutes les parties prenantes ne permet pas de mieux évaluer les avancées et proposer des mécanismes pour résorber les retards constatés.
- Le temps qu'ont mis les études techniques en cours dans les deux grandes villes retenues (Goma et Kananga) n'a pas permis l'accélération de la mise en œuvre du projet.

Face à ces difficultés, nous suggérons ce qui suit :

- Les réunions de coordination devraient être convoquées régulièrement ;
- Pour ce qui des études techniques qui s'éternisent, la CEP-O s'emploiera à assurer un suivi rapproché afin d'optimiser le temps restant.

### 8.2. Recommandations

---

#### A la CEP-O

- Pour des gros contrats, établir une feuille de route pour un suivi rapproché en vue d'accélérer la mise en œuvre et améliorer sensiblement le taux de décaissement dès cette année 2025 ;
- Prendre langue avec UCM dans le but d'instaurer des réunions de coordination ;
- Solliciter au Gouvernement un financement supplémentaire pour couvrir le gap sur les travaux d'alimentation en eau potable de Kananga, l'objectif étant de couvrir les 100% des besoins à l'horizon du Projet ;
- Concernant les travaux d'alimentation en eau potable de Goma, continuer le processus pour de recrutement de la mission de contrôle et pour les travaux, finaliser tous les dossiers jusqu'avant le lancement de l'avis d'appel d'offres.

#### Au Gouvernement :

- Plaidoyer de Son Excellence Monsieur le Ministre des RHE pour l'obtention d'un montant supplémentaires soit à travers une deuxième restructuration, soit d'un appui gouvernemental afin de réaliser l'ensemble des travaux d'alimentation en eau potable de Kananga.

## A la Banque mondiale

- Réduire le temps de traitement des dossiers en instance en vue de permettre le décaissement dans le délai requis.
- Appuyer le Gouvernement dans le financement du gap financier afin de réaliser l'ensemble des travaux d'alimentation en eau potable de Kananga.

### **8.3. Conclusion**

---

Le progrès dans la mise en œuvre du Projet n'a pas encore atteint un niveau satisfaisant. En effet, les principales activités devant conduire aux décaissements conséquents ne sont pas encore engagées. Au 30 juin 2025, le taux d'engagements est prévu à hauteur de 89 % et le taux de décaissements à 11 %.

## **IX. ANNEXES**

**FIGURE 1 : PLAN DE DEVELOPPEMENT DES INFRASTRUCTURES D'EAU POTABLE A L'ECHELLE DE LA VILLE DE GOMA - SCHEMA DIRECTEUR DE 2023**

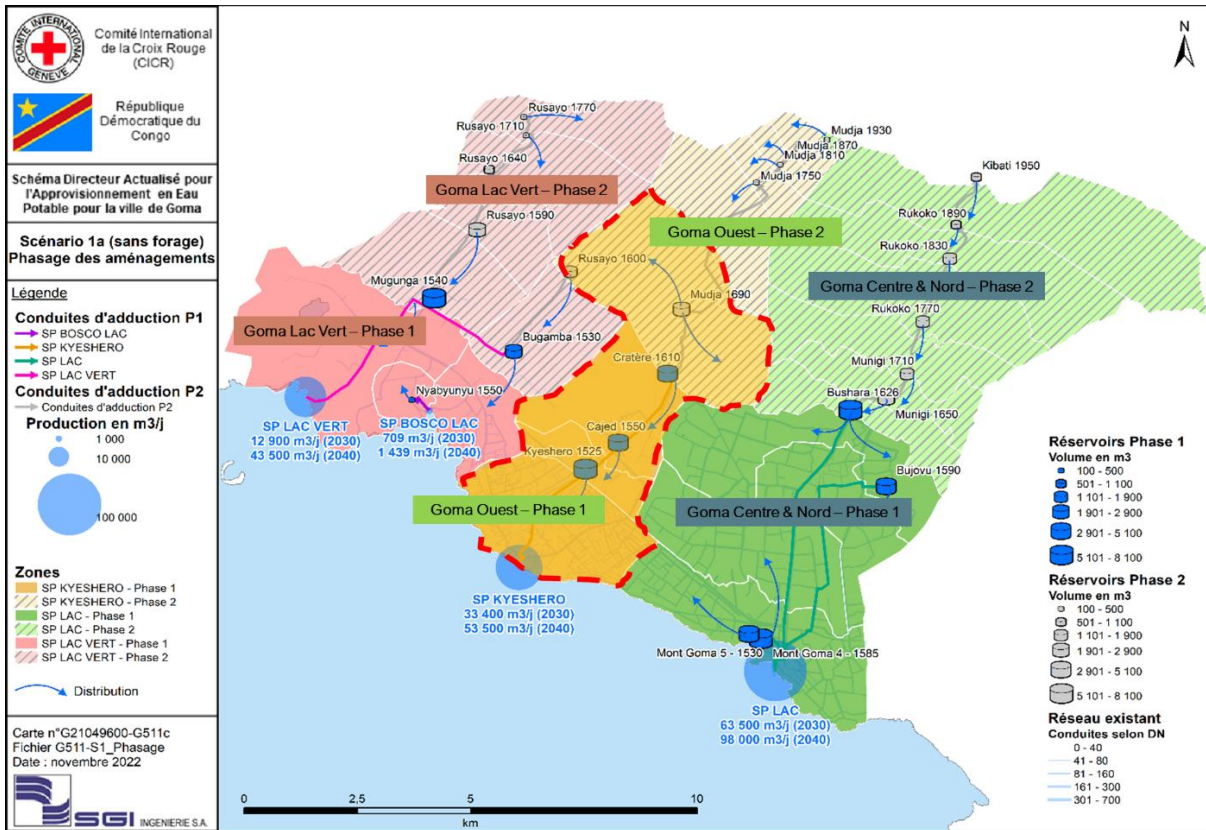


FIGURE 2 : SYSTEME D'AEP EXISTANT DE LA REGIDESO A GOMA-OUEST



**FIGURE 3 : DIFFERENTS SITES DE TRAVAUX DANS LA ZONE DE GOMA OUEST**

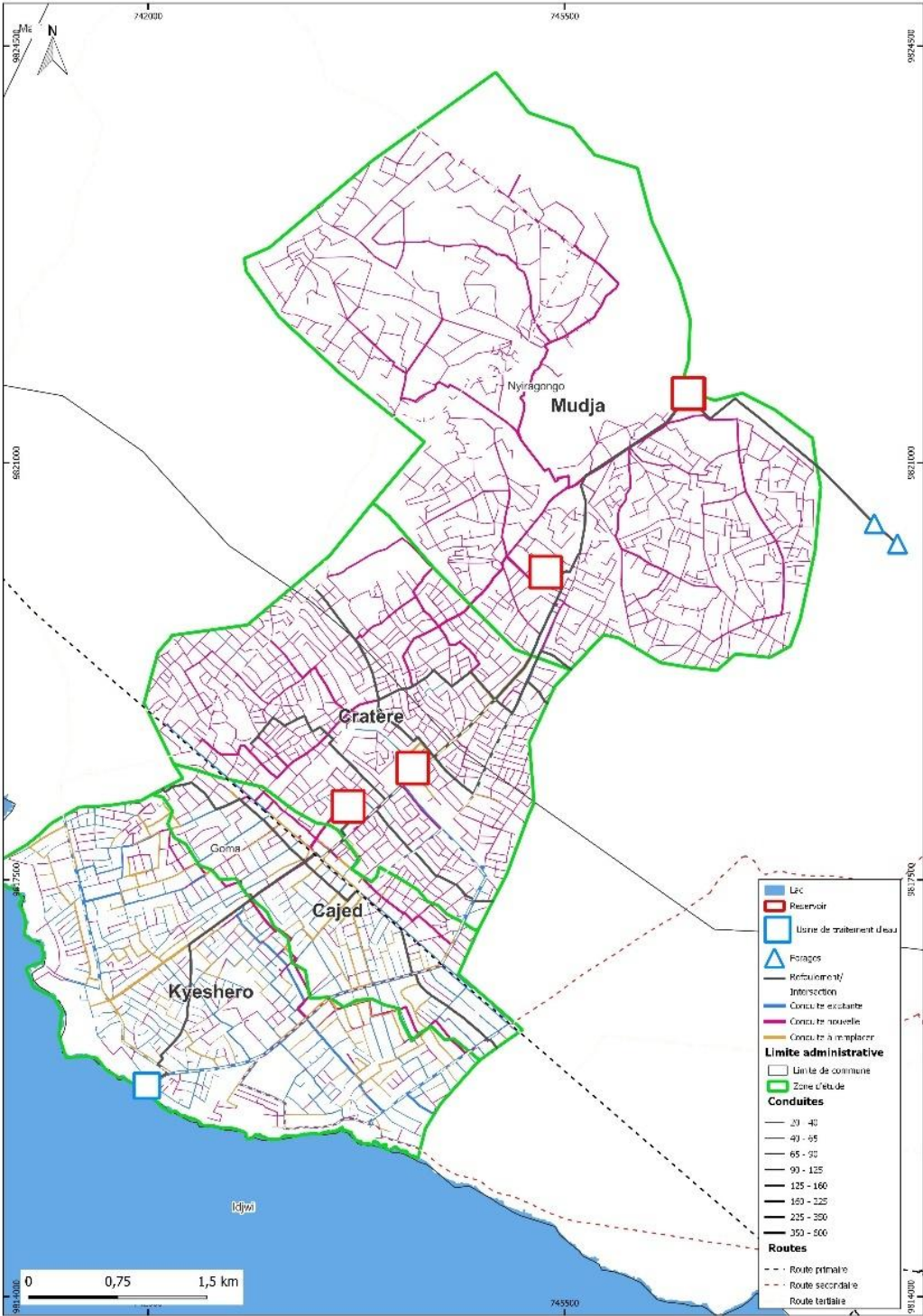
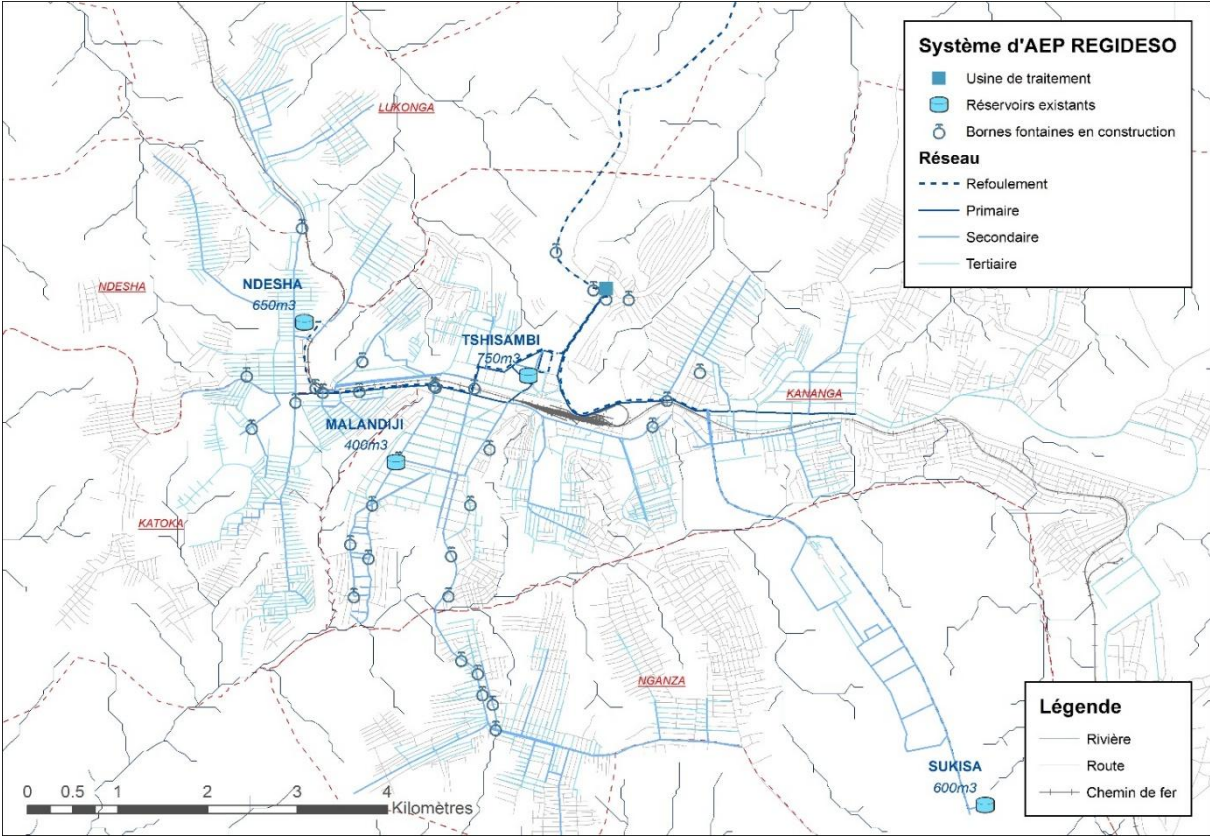




FIGURE 4 : SYSTEME D’AEP ACTUELLE DE LA VILLE DE KANANGA (CAPTAGE, USINE, RESERVOIR ET BORNES FONTAINES)



**FIGURE 5 : SYSTEME D'AEP PROJETE DES TRAVAUX PRIORITAIRES DE LA REGIDESO A KANANGA (cf. RAPPORT D'APS DU PROGRAMME D'INVESTISSEMENTS PRIORITAIRES DE KANANGA A L'HORIZON 2025)**

